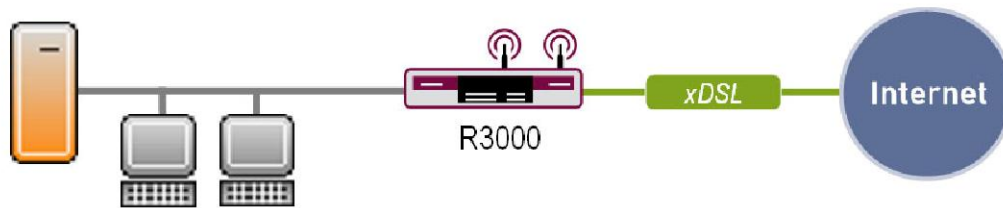


1. Konfigurations- und Update-Management



1.1 Einleitung

Im Folgenden werden unterschiedliche Möglichkeiten vorgestellt, wie Sie die Konfigurationen im Bintec Router handhaben. Erläutert wird das Speichern, Laden, Kopieren, Umbenennen und Löschen von Konfigurationen im Flash ROM Speicher.

Ebenso wird der TFTP Server vorgestellt und mehrere Möglichkeiten, wie Sie Konfigurationen an einen Rechner übertragen und wieder in den Router zurückspielen. Zudem wird das Update der Firmware besprochen und über die GUI und der Shell durchgeführt.

Zur Konfiguration wird hierbei die GUI und parallel die Shell verwendet.

1.2 Voraussetzungen

Folgende Voraussetzungen für die Konfiguration müssen erfüllt sein:

- Grundkonfiguration des Routers. Empfohlen wird die Grundkonfiguration mit dem Wizard.
- Ein Bootimage ab Version 7.4.4.
- Bei der Sicherung der Konfiguration und dem Update, wird ein TFTP Server benötigt z.B. die DIME Tools

1.3 Konfiguration

Das Konfigurationsmanagement befindet sich in diesem Menü:

Maintenance -> Configuration

oder wenn Sie an der Shell arbeiten in folgender Tabelle:

biboAdmConfigTable

Das Updatemanagement befindet sich in diesem Menü

Maintenance -> Software Update

1.3.1 Konfigurationen im Flash ROM sichern, laden und löschen

1.3.1a Über die GUI sichern und löschen

Maintenance -> Configuration

Sie möchten Ihre aktuelle Konfiguration vom RAM in den Flash ROM Speicher unter dem Namen Firewall speichern.

| Configuration Management | |
|-------------------------------|---|
| Action | Save |
| Include Certificates and Keys | <input checked="" type="checkbox"/> Enabled |
| Current File Name in Flash | — New Config — |
| New File Name in Flash | Firewall |

Folgende Punkte sind hier relevant:

| Feld | Bedeutung |
|----------------------------|---|
| Action | Hier wählen Sie die Aktion aus, die Sie durchführen möchten. |
| Current File Name in Flash | Wählen Sie eine bereits vorhandene Konfiguration aus dem Flash ROM Speicher aus. |
| New File Name in Flash | Geben Sie der Konfiguration einen Namen, wie Sie im Flash ROM Speicher hinterlegt wird. |

Gehen Sie folgendermaßen vor, um eine Konfiguration zu sichern:

- Die Action stellen Sie auf: **Save**.
- Current File Name in Flash stellen Sie auf: **-New Config-**.
- Unter New File Name in Flash tragen Sie den Namen **z.B. Firewall** ein.

Sie möchten Ihre Konfiguration aus dem Flash ROM Speicher mit dem Namen Firewall löschen.

| Configuration Management | |
|-------------------------------|---|
| Action | Delete |
| Include Certificates and Keys | <input checked="" type="checkbox"/> Enabled |
| Current File Name in Flash | Firewall |
| New File Name in Flash | |

Folgende Punkte sind hier relevant:

| Feld | Bedeutung |
|----------------------------|--|
| Action | Hier wählen Sie die Aktion aus, die Sie durchführen möchten. |
| Current File Name in Flash | Wählen Sie eine bereits vorhandene Konfiguration aus dem Flash ROM Speicher aus. |

Gehen Sie folgendermaßen vor, um eine Konfiguration zu löschen:

- Die Action stellen Sie auf: **Delete**.
- Current File Name in Flash stellen Sie auf: **Firewall**.

1.3.1b Über die SNMP Shell sichern, laden und löschen

Alles was Sie über die GUI konfigurieren, können Sie ebenfalls in den Tabellen erstellen. Ebenso auch das Sichern, löschen oder das Laden von Konfigurationen. Rufen Sie die Tabelle für das Konfigurationsmanagement mit folgendem Befehl an der Shell auf: **biboAdmConfigTable**.

| inx | Cmd(*rw) Host(rw) | Object(rw) State(ro) | Path(rw) File(rw) | PathNew(rw) Timeout(rw) |
|-----|----------------------|-------------------------|----------------------|----------------------------|
| 00 | save 0.0.0.0 | .0.0 done | "boot" | 0 |

Folgende Punkte sind hier relevant:

| Feld | Bedeutung |
|-------------|---|
| Cmd | Hier wählen Sie die Aktion aus, die Sie durchführen möchten. |
| Path | Geben Sie der Konfiguration einen Namen, wie Sie im Flash ROM Speicher hinterlegt wird. |

Sie möchten Ihre aktuelle Konfiguration im RAM in den Flash ROM Speicher unter dem Namen Firewall speichern.

Geben Sie an der Shell folgenden Befehl an, um eine Konfiguration zu sichern:

Cmd=save Path=Firewall

Sie möchten Ihre Konfiguration aus dem Flash ROM Speicher mit dem Namen Firewall in den Arbeitsspeicher laden.

Geben Sie an der Shell folgenden Befehl an, um eine Konfiguration zu laden:

Cmd=load Path=Firewall

Sie möchten Ihre Konfiguration aus dem Flash ROM Speicher mit dem Namen Firewall löschen.

Geben Sie an der Shell folgenden Befehl an, um eine Konfiguration zu löschen:

Cmd=delete Path=Firewall

INFO

Bedenken Sie bitte, dass die Konfiguration nach dem Laden in den Speicher sofort aktiv ist. Einstellungen in der Firewall könnten Sie z.B. aussperren!

1.3.2 Konfigurationen im Flash ROM kopieren und umbenennen

1.3.2a Über die GUI kopieren und umbenennen

Maintenance -> Configuration

Sie möchten Ihre Konfiguration im Flash ROM Speicher von boot in Firewall kopieren.

| Configuration Management | |
|-------------------------------|---|
| Action | Copy |
| Include Certificates and Keys | <input checked="" type="checkbox"/> Enabled |
| Current File Name in Flash | boot |
| New File Name in Flash | Firewall |

Folgende Punkte sind hier relevant:

| Feld | Bedeutung |
|----------------------------|---|
| Action | Hier wählen Sie die Aktion aus, die Sie durchführen möchten. |
| Current File Name in Flash | Wählen Sie eine bereits vorhandene Konfiguration aus dem Flash ROM Speicher aus. |
| New File Name in Flash | Geben Sie der Konfiguration einen Namen, wie Sie im Flash ROM Speicher hinterlegt wird. |

Gehen Sie folgendermaßen vor, um eine Konfiguration zu kopieren:

- Die Action stellen Sie auf: **Copy**.
- Current File Name in Flash stellen Sie auf: **boot**.
- Unter New File Name in Flash tragen Sie den Namen **z.B. Firewall** ein.

Sie möchten Ihre Konfiguration im Flash ROM Speicher von boot in Firewall umbenennen.

| Configuration Management | |
|-------------------------------|---|
| Action | Rename |
| Include Certificates and Keys | <input checked="" type="checkbox"/> Enabled |
| Current File Name in Flash | boot |
| New File Name in Flash | Firewall |

Folgende Punkte sind hier relevant:

| Feld | Bedeutung |
|----------------------------|---|
| Action | Hier wählen Sie die Aktion aus, die Sie durchführen möchten. |
| Current File Name in Flash | Wählen Sie eine bereits vorhandene Konfiguration aus dem Flash ROM Speicher aus. |
| New File Name in Flash | Geben Sie der Konfiguration einen Namen, wie Sie im Flash ROM Speicher hinterlegt wird. |

Gehen Sie folgendermaßen vor, um eine Konfiguration umzubenennen:

- Die Action stellen Sie auf: **Rename**.
- Current File Name in Flash stellen Sie auf: **boot**.
- Unter New File Name in Flash tragen Sie den Namen **z.B. Firewall** ein.

1.3.2b Die SNMP Shell

Wenn Sie eine Konfiguration über die Shell kopieren oder umbenennen möchten, gehen Sie folgendermaßen vor:

- Rufen Sie die Tabelle für das Konfigurationsmanagement mit folgendem Befehl an der Shell auf: **biboAdmConfigTable**.

| inx | Cmd(*rw) Host(rw) | Object(rw) State(ro) | Path(rw) File(rw) | PathNew(rw) Timeout(rw) |
|-----|----------------------|-------------------------|----------------------|----------------------------|
| 00 | save 0.0.0.0 | .0.0 done | "boot" | 0 |

Folgende Punkte sind hier relevant:

| Feld | Bedeutung |
|-------------|---|
| Cmd | Hier wählen Sie die Aktion aus, die Sie durchführen möchten. |
| Path | Hier geben Sie den Namen der bestehenden Konfiguration an. |
| PathNew | Geben Sie der Konfiguration einen neuen Namen, wie Sie im Flash ROM Speicher hinterlegt wird. |

Sie möchten Ihre Konfiguration im Flash ROM Speicher von boot in Firewall umbenennen. Geben Sie an der Shell folgenden Befehl an, um eine Konfiguration umzubenennen:

Cmd=move Path=boot PathNew=Firewall

Sie möchten Ihre Konfiguration im Flash ROM Speicher von boot in Firewall kopieren. Geben Sie an der Shell folgenden Befehl an, um eine Konfiguration zu kopieren:

Cmd=copy Path=boot PathNew=Firewall

1.3.3 Konfigurationen auf einen Server exportieren und importieren

1.3.3a Die GUI

Maintenance -> Configuration

Sie möchten Ihre Konfiguration im Flash ROM Speicher mit dem Namen Firewall auf einen Server unter dem Namen Firewall.cf sichern.

| Configuration Management | |
|-------------------------------|---|
| Action | Export |
| Include Certificates and Keys | <input checked="" type="checkbox"/> Enabled |
| Current File Name in Flash | Firewall |
| New File Name in Flash | |
| Select File | |

GO

Folgende Punkte sind hier relevant:

| Feld | Bedeutung |
|----------------------------|--|
| Action | Hier wählen Sie die Aktion aus, die Sie durchführen möchten. |
| Current File Name in Flash | Wählen Sie eine bereits vorhandene Konfiguration aus dem Flash ROM Speicher aus. |

Gehen Sie folgendermaßen vor, um eine Konfiguration auf einen Server zu speichern:

- Die Action stellen Sie auf: **Export**.
- Current File Name in Flash stellen Sie auf: **Firewall**.
- Drücken Sie den Button: **GO**.
- Geben Sie Ihrer Konfiguration einen Namen: **z.B. Firewall.cf**.

Sie möchten Ihre Konfiguration mit dem Namen Firewall.cf von einem Server laden und ins Flash ROM unter dem Namen Firewall speichern.

| Configuration Management | |
|-------------------------------|---|
| Action | Import |
| Include Certificates and Keys | <input checked="" type="checkbox"/> Enabled |
| Current File Name in Flash | — New Config — |
| New File Name in Flash | Firewall |
| Select File | C:\Firewall.cf |

GO

Folgende Punkte sind hier relevant:

| Feld | Bedeutung |
|----------------------------|---|
| Action | Hier wählen Sie die Aktion aus, die Sie durchführen möchten. |
| Current File Name in Flash | Wählen Sie eine bereits vorhandene Konfiguration aus dem Flash ROM Speicher aus. |
| New File Name in Flash | Geben Sie der Konfiguration einen Namen, wie Sie im Flash ROM Speicher hinterlegt wird. |
| Select File | Bestimmen Sie Pfad und Dateiname der Konfiguration auf dem PC. |

Gehen Sie folgendermaßen vor, um eine Konfiguration von einem Server zu importieren:

- Die Action stellen Sie auf: **Import**.
- Current File Name in Flash stellen Sie auf: **-New Config-**.
- Bei New File Name in Flash geben Sie **z.B. Firewall** an.
- Unter Select File wählen Sie den Namen Ihrer Konfiguration aus: **z.B. C:\Firewall.cf**.

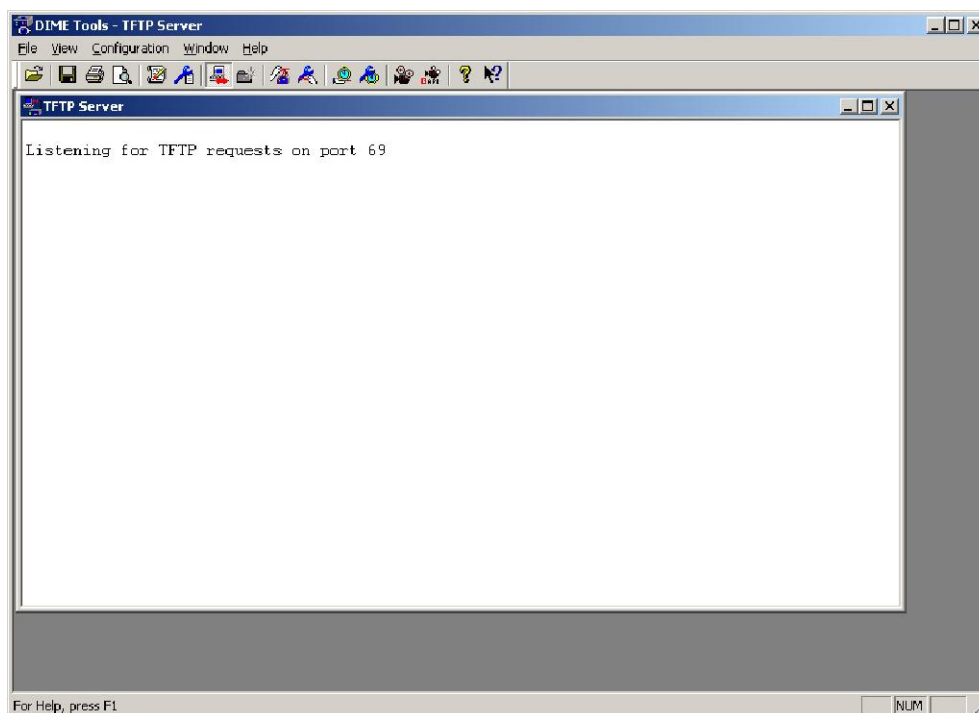
INFO

Die Konfigurationsdatei, die Sie auf den Rechner gespeichert haben, ist eine normale ASCII Datei. Diese lässt sich ohne Probleme mit einem Texteditor z.B. Notepad öffnen und bearbeiten.

1.3.3b Die SNMP Shell

Damit Sie Konfigurationen von der Shell an einen Rechner übertragen können, müssen Sie einen TFTP Server in Ihrem Netz laufen haben.

Wenn Sie die DIME Tools starten, die sich in der Brickware befinden, steht Ihnen ein TFTP Server zur Verfügung.



Vergewissern Sie sich, dass der TFTP Deamon gestartet ist. Um den TFTP Server zu starten drücken Sie in den DIME Tools die Tastenkombination:

STRG + T

In den DIME Tools, unter dem Menüpunkt Configuration, können Sie dem TFTP Server einen Pfad zuweisen, welchen er nutzt, um die Konfigurationen zu speichern oder bereitzustellen.

Wenn Sie eine Konfiguration über die Shell an oder von einem TFTP Server übertragen möchten, gehen Sie folgendermaßen vor:

- Rufen Sie die Tabelle für das Konfigurationsmanagement mit folgendem Befehl an der Shell auf: **biboAdmConfigTable**.

| inx | Cmd(*rw) Host(rw) | Object(rw) State(ro) | Path(rw) File(rw) | PathNew(rw) Timeout(rw) |
|-----|----------------------|-------------------------|----------------------|----------------------------|
| 00 | save 0.0.0.0 | .0.0 done | "boot" | 0 |

Folgende Punkte sind hier relevant:

| Feld | Bedeutung |
|-------------|--|
| Cmd | Hier wählen Sie die Aktion aus, die Sie durchführen möchten. |
| Path | Hier geben Sie den Namen der bestehenden Konfiguration an. |
| Host | Geben Sie hier die IP-Adresse von Ihrem TFTP Server an. |
| File | Sie geben hier den Dateinamen an. |

Sie möchten Ihre Konfiguration im Flash ROM Speicher mit dem Namen boot auf einen TFTP Server unter dem Namen Firewall.cf sichern.

Geben Sie an der Shell folgenden Befehl an, um eine Konfiguration auf einen TFTP Server zu sichern:

Cmd=put Path=boot Host=192.168.0.2 File=Firewall.cf

Sie möchten Ihre Konfiguration mit dem Namen Firewall.cf von einem TFTP Server laden und ins Flash ROM unter dem Namen boot speichern.

Geben Sie an der Shell folgenden Befehl an, um eine Konfiguration von einem TFTP Server zu laden:

Cmd=get Path=boot Host=192.168.0.2 File=Firewall.cf

INFO

Mit den Befehlen put oder get werden keine Preshared Keys und Host Keys gesichert. Dies wurde ab der Softwareversion 7.1.4 geändert.

Nutzen Sie dazu die Befehle put_all und get_all Anstelle von put oder get.

1.3.4 Weitere Shell Operationen

1.3.4a Konfigurationsübersicht

Wenn Sie sich einen Überblick verschaffen möchten, welche Konfigurationen sich im Flash ROM Speicher befinden, rufen Sie an der Shell folgende Tabelle auf:

biboadmconfigdir

| inx | Name(*ro) | Count(ro) | Content(ro) |
|-----|------------------|-----------|---------------------------|
| 00 | "boot" | 160 | "<all>" |
| 01 | "Basic" | 140 | "tblno:1:3:8:9:10:11:12:" |
| 02 | "ipsec-callback" | 140 | "tblno:1:3:8:9:10:11:12:" |
| 03 | "dyn_enc" | 140 | "tblno:1:3:8:9:10:11:12:" |
| 04 | "Firewall" | 160 | "<all>" |
| 05 | "<bytes free>" | 137778 | |

Hier finden Sie eine Übersicht mit Namen der Konfiguration im Flash ROM, den belegten Platz und den freien Flash ROM Speicher.

1.3.4b Flash ROM Speicher sortieren

Manchmal kann es vorkommen, dass Sie keinen Platz mehr haben, um weitere Konfigurationen im Flash ROM Speicher zu hinterlegen.

Dies kann unter anderem daran liegen, dass Sie zu oft Konfigurationen umbenannt, gespeichert, kopiert oder gelöscht haben.

Die Konfigurationen befinden sich somit verstreut im Speicher. Damit Sie den freien Speicher im Flash ROM als einen Block ansprechen können, ist es empfehlenswert, diesen mit folgendem Befehl zu reorganisieren:

Cmd=reorg

1.3.4c Sichern per Xmodem

Wenn Ihnen für die Sicherung der Konfiguration auf einen Rechner kein TFTP zur Verfügung steht, können Sie auch mit Hilfe eines Commandos an der Shell den Router dazu veranlassen, den Dateitransfer über die Serielle Schnittstelle an ein Terminal Programm zu senden. Geben Sie dazu Folgendes an der Shell ein, wenn Sie die boot Konfiguration übertragen möchten:

Cmd=put Path=boot File=xmodem

Nachdem Sie den Befehl ausgeführt haben, müssen Sie Ihr Terminal Programm in den Empfangsmodus versetzen, damit Sie die Datei auf dem Rechner speichern können. Wählen Sie für die Übertragung das Protokoll Xmodem aus.

1.3.5 Update über die GUI

Über die GUI gibt es 3 Möglichkeiten ein Software Update in den Router einzuspielen. Gehen Sie für ein Update in folgendes Menü:

Maintenance -> Software Update

1.3.5a Lokales Update

Bei einem Lokalen Update liegt die Firmwaredatei auf dem Rechner, über den Sie per Web Interface auf den Router zugreifen.

| | |
|-----------------------------------|---|
| Current Installed Software | |
| BOSS | V.7.4 Rev. 4 (Beta 12) IPSec from 2006/06/14 00:00:00 |
| Update Selection | |
| Update Mechanism | <input checked="" type="radio"/> Local File <input type="radio"/> Remote Update <input type="radio"/> Current software from Funkwerk server |
| Local Filename | <input type="text" value="C:\Firmware\bl7404.rey"/> <input type="button" value="Durchsuchen..."/> |
| URL | <input type="text" value="http:"/> |
| <input type="button" value="Go"/> | |

Folgende Punkte sind hier relevant:

| Feld | Bedeutung |
|------------------|---|
| BOSS | Dies ist die aktuelle Software Version auf dem Router. |
| Update Mechanism | Hier wählen Sie die Art des Updates. |
| Local Filename | Geben Sie hier den Pfad zur Software auf dem Computer an. |
| URL | Geben Sie hier den Pfad zur Software als URL an. |

Gehen Sie folgendermaßen vor, um ein Update einzuspielen:

- Überprüfen Sie, dass Sie eine neuere Firmware einspielen, als unter BOSS angezeigt wird.
- Bei Update Mechanism wählen Sie **Local File**.
- Unter Local Filename geben Sie **z.B. C:\Firmware\bl7404.rey** an.

1.3.5b Remote Update

Bei einem Remote Update liegt die Firmwaredatei auf dem externen Rechner, von dem Sie per HTTP oder TFTP die Datei anfordern. Als Beispiel wird der TFTP Server zur Übertragung genutzt, der zuvor aus den DIME Tools gestartet werden muss.

| | |
|----------------------------|---|
| Current Installed Software | |
| BOSS | V.7.4 Rev. 4 (Beta 12) IPSec from 2006/06/14 00:00:00 |
| Update Selection | |
| Update Mechanism | <input type="radio"/> Local File <input checked="" type="radio"/> Remote Update <input type="radio"/> Current software from Funkwerk server |
| Local Filename | <input type="text"/> <input type="button" value="Durchsuchen..."/> |
| URL | <input type="text" value="ftp:192.168.0.2/bl7404.rey"/> |

Folgende Punkte sind hier relevant:

| | |
|-------------|------------------|
| Feld | Bedeutung |
|-------------|------------------|

| | |
|------------------|--------------------------------------|
| Update Mechanism | Hier wählen Sie die Art des Updates. |
|------------------|--------------------------------------|

| | |
|-----|--|
| URL | Geben Sie hier den Pfad zur Software als URL an. |
|-----|--|

Gehen Sie folgendermaßen vor, um ein Update einzuspielen:

- Bei Update Mechanism wählen Sie **Remote Update**.
- Unter URL geben Sie **z.B. ftp:192.168.0.2/bl7404.rey** an.

1.3.5c Automatisches Update

Bei einem automatischen Update liegt die Firmwaredatei auf dem Funkwerk Webserver, von dem Sie per HTTP die Datei anfordern.

| | |
|----------------------------|---|
| Current Installed Software | |
| BOSS | V.7.4 Rev. 4 (Beta 12) IPSec from 2006/06/14 00:00:00 |
| Update Selection | |
| Update Mechanism | <input type="radio"/> Local File <input type="radio"/> Remote Update <input checked="" type="radio"/> Current software from Funkwerk server |
| Local Filename | <input type="text"/> <input type="button" value="Durchsuchen..."/> |
| URL | <input type="text" value="http://www.funkwerk-ec.com/portal/downloadcenter/dateien/R232"/> |

Folgende Punkte sind hier relevant:

| | |
|-------------|------------------|
| Feld | Bedeutung |
|-------------|------------------|

| | |
|------------------|--------------------------------------|
| Update Mechanism | Hier wählen Sie die Art des Updates. |
|------------------|--------------------------------------|

Gehen Sie folgendermaßen vor, um ein Update einzuspielen:

- Bei Update Mechanism wählen Sie **Current Software from Funkwerk server**.
- Drücken Sie **GO** um das Update zu starten.

1.3.6 Update über die Shell

An der Shell stehen Ihnen folgende Befehle für ein Update bereit:

Update via TFTP Server:

- update 192.168.0.2 bl7404.rey

oder

- update tftp:192.168.0.2/bl7404.rey

Update via HTTP Server:

- update http://www.domain.de/Download/bl7404.rey

Sie erhalten im Router dann folgende Meldung:

```
r232bw:> update 192.168.0.2 bl7404.rey
Starting TFTP File Transfer .....
..... (139320+4826036 bytes)
List of files in this update (len 4826036):
  Version   Length  Name
  7.4.4.12  3946403 Boss
  7.4.4.12   815214 webpages.ez
  7.4.4.12   64414  CountryProfiles

*** Don't power-off while the update takes place ***

Perform update (y or n) ? y

Updating Boss
Erasing Flash-ROM .....OK
Writing Flash-ROM .....OK
Verify Flash-ROM .....OK

Software update successfully finished

Updating webpages.ez

Perform Flash-ROM update
Update Flash-ROM .....OK
Verify Flash-ROM .....OK

File update successfully finished

Updating CountryProfiles
update: flash image 'CountryProfiles' detected (release '7.2.4')
update: remove identically named flash image (y or n) [y] ? y
update: flash image purged

Perform Flash-ROM update
Update Flash-ROM . OK
Verify Flash-ROM . OK

File update successfully finished

Rebooting... (y or n) [n] ? y
```

- Bestätigen Sie alle Fragen mit **y** wenn Sie das Update ausführen möchten.
- Starten Sie anschließend den Router neu, um das aktuelle Image zu laden.

1.4 Konfigurationsschritte im Überblick

Speichern

| Feld | Menü | Wert |
|----------------------------|------------------------------|---------------|
| Action | Maintenance -> Configuration | Save |
| Current File Name in Flash | Maintenance -> Configuration | -New Config- |
| New File Name in Flash | Maintenance -> Configuration | z.B. Firewall |

Löschen

| Feld | Menü | Wert |
|----------------------------|------------------------------|---------------|
| Action | Maintenance -> Configuration | Delete |
| Current File Name in Flash | Maintenance -> Configuration | z.B. Firewall |

Umbenennen

| Feld | Menü | Wert |
|----------------------------|------------------------------|---------------|
| Action | Maintenance -> Configuration | Rename |
| Current File Name in Flash | Maintenance -> Configuration | z.B. boot |
| New File Name in Flash | Maintenance -> Configuration | z.B. Firewall |

Kopieren

| Feld | Menü | Wert |
|----------------------------|------------------------------|---------------|
| Action | Maintenance -> Configuration | Copy |
| Current File Name in Flash | Maintenance -> Configuration | z.B. boot |
| New File Name in Flash | Maintenance -> Configuration | z.B. Firewall |

Exportieren

| Feld | Menü | Wert |
|----------------------------|------------------------------|---------------|
| Action | Maintenance -> Configuration | Export |
| Current File Name in Flash | Maintenance -> Configuration | z.B. Firewall |

Importieren

| Feld | Menü | Wert |
|----------------------------|------------------------------|---------------------|
| Action | Maintenance -> Configuration | Import |
| Current File Name in Flash | Maintenance -> Configuration | -New Config- |
| New File Name in Flash | Maintenance -> Configuration | z.B. Firewall |
| Select File | Maintenance -> Configuration | z.B. C:\Firewall.cf |

Lokales Update

| Feld | Menü | Wert |
|------------------|--------------------------------|-----------------------------|
| Update Mechanism | Maintenance -> Software Update | Local File |
| Local Filename | Maintenance -> Software Update | z.B. C:\Firmware\bl7404.rey |

Remote Update

| Feld | Menü | Wert |
|------------------|--------------------------------|-----------------------------|
| Update Mechanism | Maintenance -> Software Update | Remote Update |
| URL | Maintenance -> Software Update | tftp:192.168.0.2/bl7404.rey |

Automatisches Update

| Feld | Menü | Wert |
|------------------|--------------------------------|---------------------------------------|
| Update Mechanism | Maintenance -> Software Update | Current Software from Funkwerk server |